

INFORME MENSUAL DE PRECIOS DE LA CARNE VACUNA

MARZO 2026

PLAZAS RELEVADAS:
AMBA-ROSARIO-CÓRDOBA

Especialistas IPCVA:

Lic. Agustina Scarano, especialista en mercado externo.

Lic. Eugenia Brusca, especialista en mercado interno.

Resumen Ejecutivo



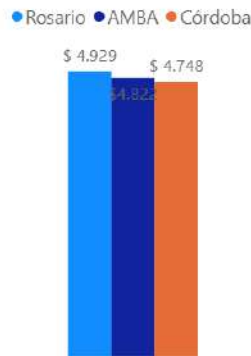
Precios zonas de análisis

- Marzo '26 -

Pechito cerdo



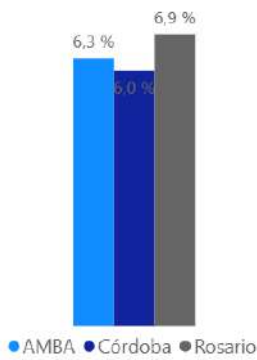
Pollo



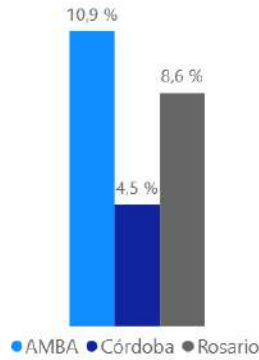
Carne vacuna



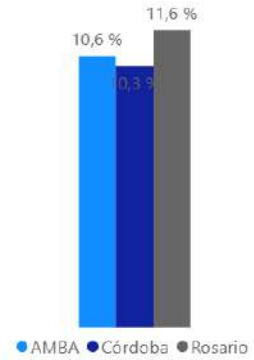
Pechito cerdo



Pollo



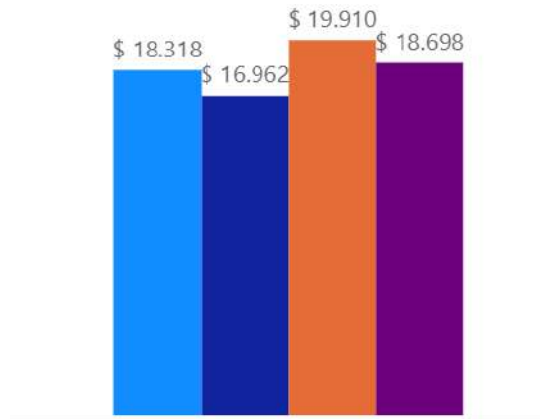
Carne vacuna



Categorías de animales precio promedio

-Marzo '26 -

● Novillito ● Novillo ● Vaquillona y ternera ● Liviana



Variación precios media res

-Marzo '26 vs Febrero '25-



AMBA



Rosario



Córdoba



Especialistas IPCVA:
Lic. Agustina Scarano, especialista en mercado externo.
Lic. Eugenia Brusca, especialista en mercado interno.

Consideraciones generales y principales resultados

- El trabajo de campo fue tomado durante **la primera y tercera semana** del mes de marzo 2026 para las 3 plazas relevadas (AMBA, Córdoba y Rosario) con el relevamiento de más de 30.000 precios por semana. Bajo esta metodología en AMBA, Capital Federal y GBA, la muestra bajo análisis está restringida a 80 carnicerías y fueron relevadas telefónicamente. En cambio el seguimiento de los precios en supermercados se hizo en 40 puntos de venta tomados de forma presencial. En Rosario y Córdoba la muestra relevada se restringe a 30 carnicerías y 15 supermercados en cada plaza.
- Los precios de los distintos cortes de carne vacuna han registrado una variación del 10.6 % en marzo 2026 con respecto al mes anterior. Y un 68.6% durante el último año.
- El precio del pollo fresco mostró una variación del 10.9% en el mes de marzo 2026 con respecto a febrero y un 49.1% durante el último año.
- Por su parte, el precio del pechito de cerdo tuvo una variación del 6.3% con relación al mes anterior, un y un 28.1% vs marzo 2025.
- En los puntos de venta que atienden en barrios de nivel socioeconómico altos los precios de la carne vacuna varió un 9.6% su precio. Los medios del 11.4%. Y los que atienden al nivel socioeconómico bajo los precios un 9.8%.
- Con respecto a las diferentes categorías de hacienda, la carne de novillito mostró variaciones en sus precios del 9.4%, la carne de novillo 12.8%, la carne de vaquillona y ternera 12.7% vs los precios de febrero 2025. En promedio el precio de la categoría liviana de consumo minorista tuvo un aumento del 10.4% comparándolo con el precio del mes anterior.
- El comportamiento de los precios de la carne vacuna durante el mes de marzo 2026 mostraron variaciones en las siguientes zonas del AMBA relevadas: Sur de GBA 12.5%, Capital Federal 9.5%, Norte de GBA 11.1% y Oeste de GBA 9.8%.
- Por punto de venta existen diferencias durante el último mes de marzo 2026, los precios variaron un 12.2% con respecto al mes anterior en las carnicerías y un 7.1% en supermercados.

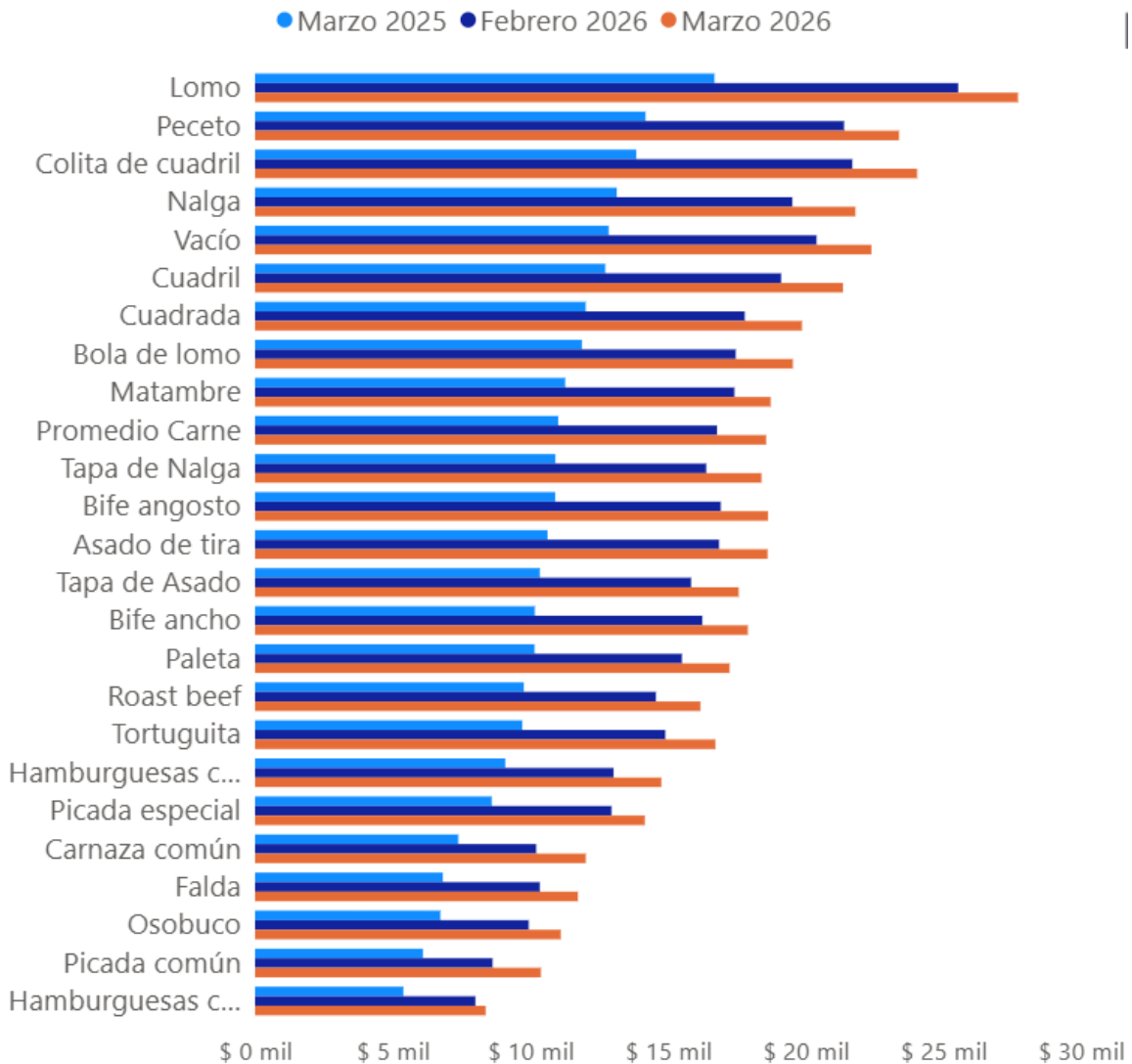
Informe de precios mensual: AMBA

Los precios de los distintos cortes de carne vacuna han registrado una variación del 10.6% en marzo 2026 con respecto al mes anterior y un 68.6% interanual.

El precio del pollo fresco mostró una variación del 10.9% en el mes de marzo 2026 con respecto a febrero y comparándolo con los valores de marzo 2025 el incremento fue del 49.1%. Por su parte, el precio del pechito de cerdo tuvo una variación del 6.3% con relación al mes anterior. Y 28.1% vs marzo 2025.

Si se analiza el precio de la carne vacuna en las carnicerías el mismo exhibió alzas del 12.2% durante marzo y 73.5% con respecto al mismo mes del 2025. Por otro lado, el precio promedio de la carne vacuna en supermercado mostró una variación del 7.1% con respecto al mes anterior y 57.9% con respecto a marzo 2025.

Gráfico 1: Precios al consumidor (\$/Kg.)

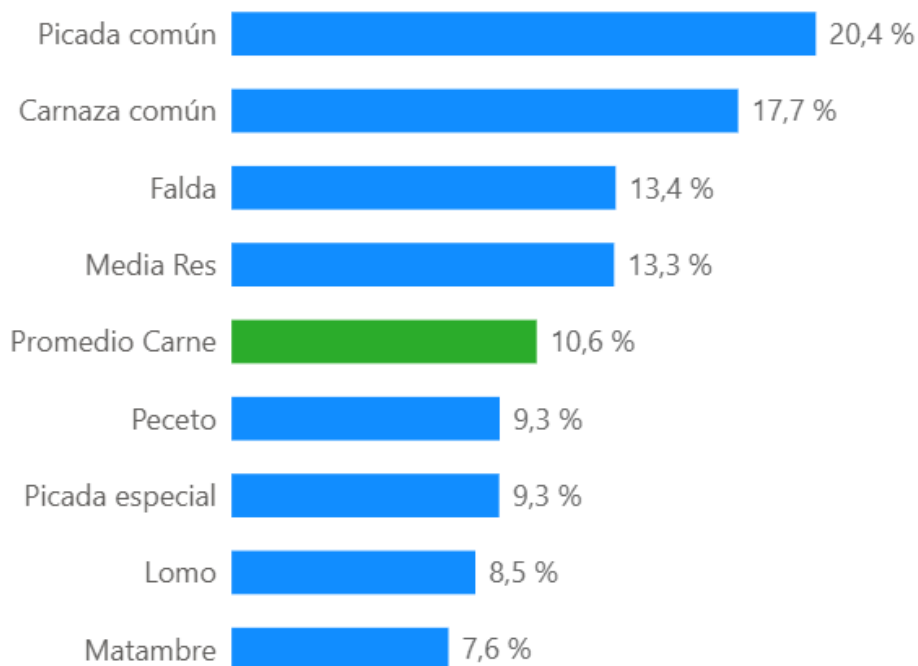


Las principales alzas en precios promedio durante el mes de marzo se dieron en la picada común (20.4%), la carnaza común (17.7%) y la falda (13.4%). En cambio el corte con menor incremento en su precio fueron

Especialistas IPCVA:
Lic. Agustina Scarano, especialista en mercado externo.
Lic. Eugenia Brusca, especialista en mercado interno.

el lomo (8.5%), el matambre (7.6%); y el peceto y picada especial (9.3%).

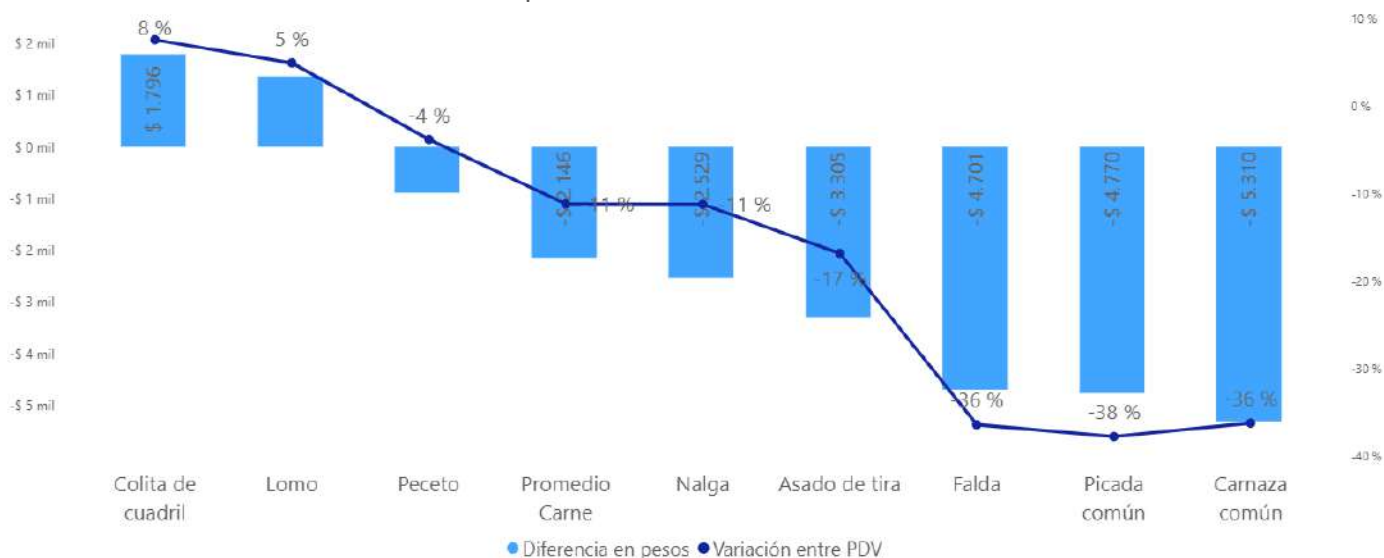
Gráfico 2: Cortes con mayor variación % AMBA
- Marzo '26 vs Febrero '26-



Actualmente, cortes como el lomo, \$1366.6 (5%) y la colita de cuadril \$1795.5 (7.6%) tienen un precio superior en supermercados. En cambio el asado \$3305.1 (16.8%), el peceto \$889.2 (3.8%), la falda \$4700.6 (36.4%), la picada común \$4770.3 (37.8%) y la carnaza común \$531.1 (36.2%) son más económicos en las grandes superficies.

En los cortes más demandados, como los de la rueda, utilizados principalmente en la preparación de milanesas, la diferencia de precios se acerca a los \$2528.6 (11.2%) en el caso de la nalga, siendo el precio más económico en el supermercado.

Gráfico 3: Diferencia de precios por cortes
-Supermercados vs Carnicerías -

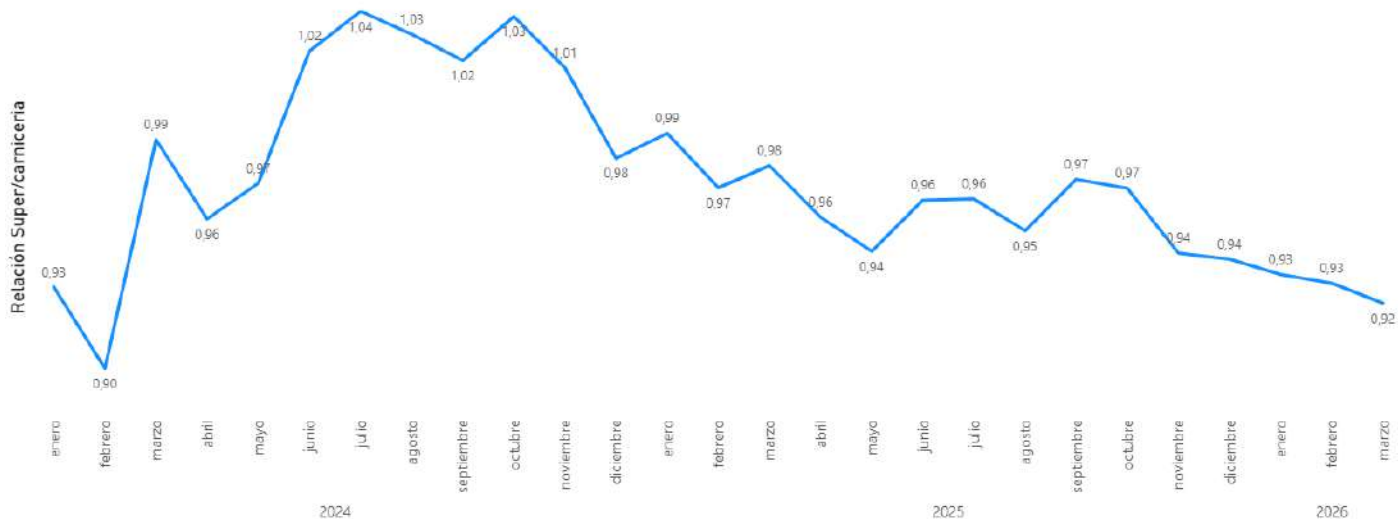


Especialistas IPCVA:
Lic. Agustina Scarano, especialista en mercado externo.
Lic. Eugenia Brusca, especialista en mercado interno.

Las otras carnes tienen el mismo comportamiento con respecto a su precio: el pechito de cerdo y el pollo son más económicos en los supermercados, siendo \$1213.6 (13%) y \$1202.5 (23%) respectivamente.

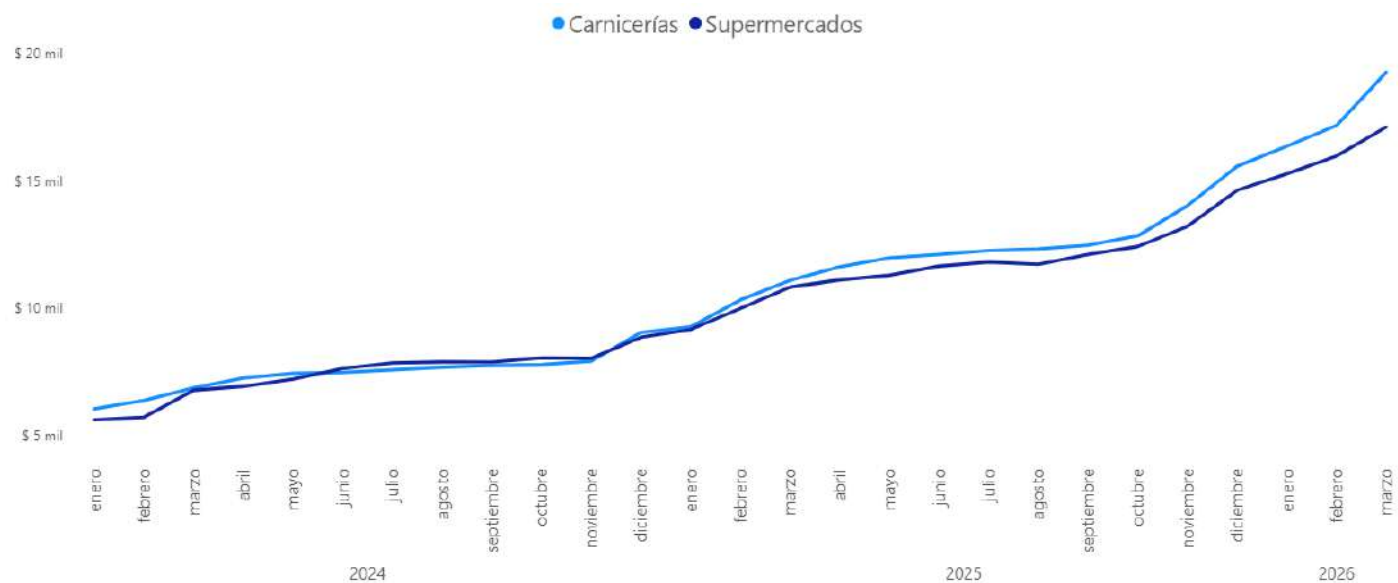
Por su parte el precio de la media res en esta plaza relevada muestra una variación del 13.3% con respecto al mes anterior y del 71.7% versus marzo 2025.

Gráfico 4: Evolución relación supermercado vs carnicería
-Precios promedio super/carnicería-



Al analizar la evolución de precios entre los supermercados vs las carnicerías se puede ver que los precios en los supermercados son relativamente más baratos vs las carnicerías en el mes de Marzo. Con un kilo de carne promedio de supermercado se compra 0.92 kilos de carne promedio en las carnicerías.

Gráfico 5: Evolución precios carnicerías y supermercados
- Precios promedio -



Especialistas IPCVA:
Lic. Agustina Scarano, especialista en mercado externo.
Lic. Eugenia Brusca, especialista en mercado interno.

Tabla 1: Precios relativos del asado vs Pollo Fresco y el Pechito de Cerdo
-mes de Marzo 2026-

Relación	2022	2023	2024	2025	2026	Var. anual
Asado/Pollo	3.86	3.18	3.09	3.19	3.92	22.8%
Asado/Cerdo	1.49	1.41	1.40	1.47	2.02	37.3%

Por otra parte, en el segundo mes del año se pudo comprar en promedio de 3.86 kilos de pollo con 1 kilo de asado. Y en promedio durante los tres primeros meses del año el poder de compra de un kilo del asado fue de 3.92 kilos de pollo fresco. Un 22.8% más que en el mismo período del 2025.

En cambio, en el mes de marzo se compraron 2.08 kilos de pechito de cerdo con un kilo de asado. Y en promedio durante los tres primeros meses del año el poder de compra de un kilo del asado fue de 2.02 kilos de pechito de cerdo. Un 37.3% más en el mismo período del 2025 (ver tabla 1 y gráfico 6).

Gráfico 6: Evolución precio relativo del asado vs pollo y pechito de cerdo

- Relación kilos asado por pollo y pechito de cerdo -
● KG Asado/Pechito de cerdo ● KG Asado/Pollo

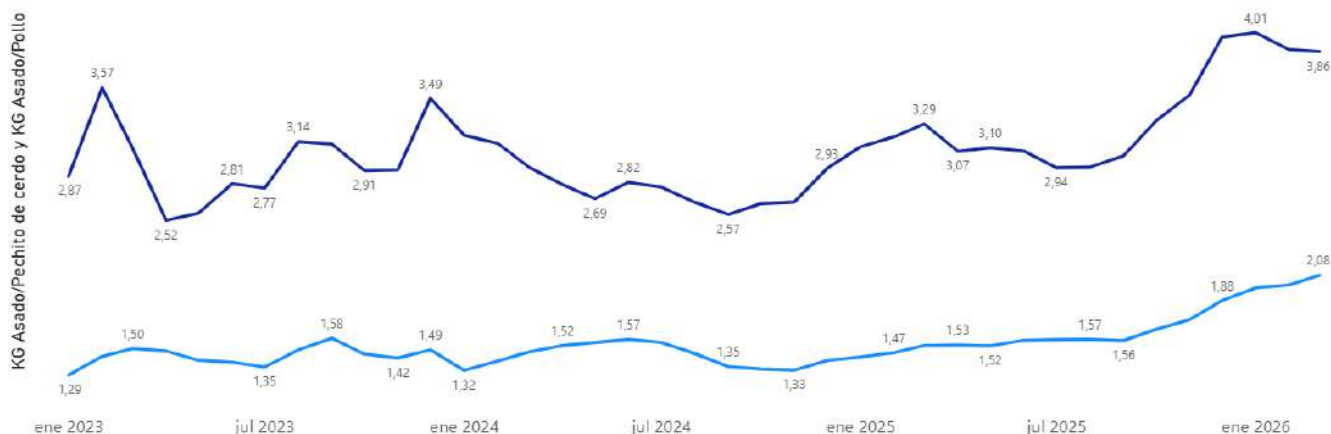


Gráfico 7: Evolución IPC vs. Precios

-suponiendo inflación marzo igual a febrero 2026-

● Variación IPC Alimentos ● Variación IPC GRAL ● Variación mensual carne

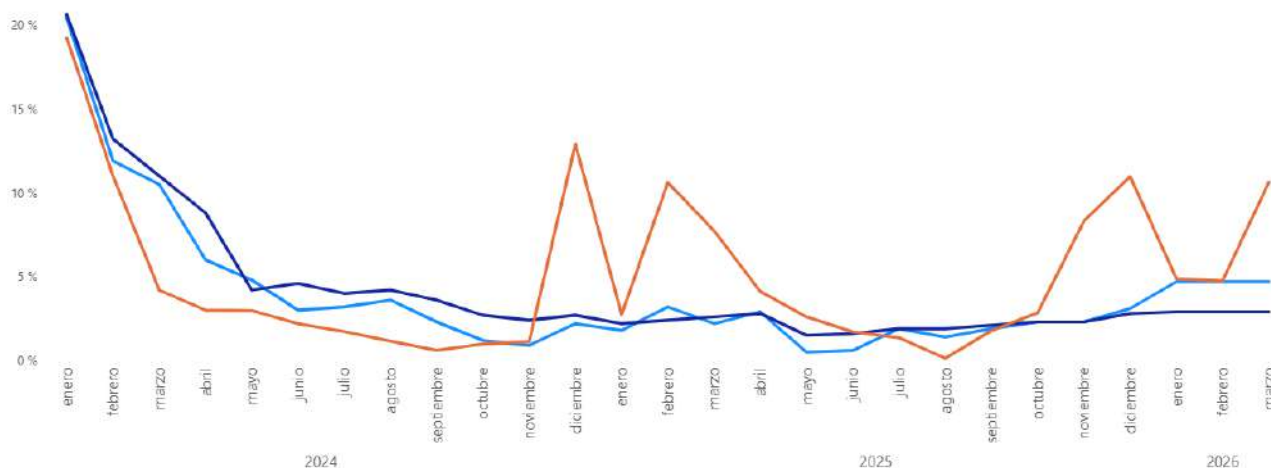


Tabla 2: Variaciones AMBA
-Marzo 2026-

Corte	Variación Mensual	Variación X mes año	Variación semestral	Variación Anual
Media Res	13,33 %	19,54 %	51,33 %	71,71 %
Promedio Carne	10,63 %	15,89 %	46,08 %	68,59 %
Pollo	10,93 %	18,51 %	27,76 %	49,14 %
Pechito de Cerdo	6,28 %	8,54 %	18,22 %	28,14 %

Gráfico 8: Cortes más económicos
- Marzo 2026-

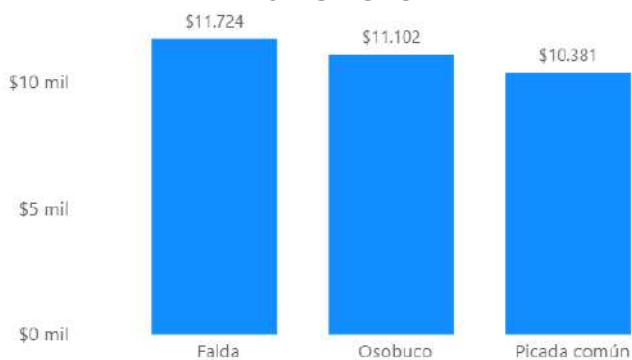


Gráfico 9: Cortes más costoso
- Marzo 2026-

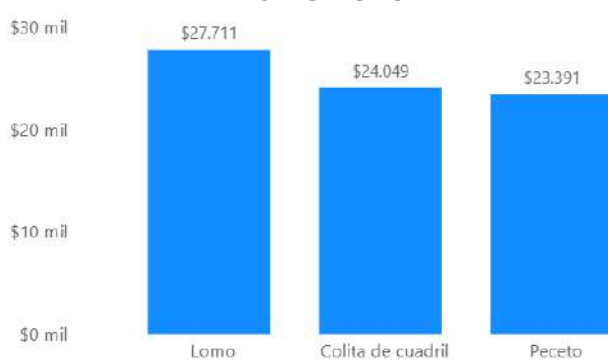


Gráfico 10: Variaciones mensuales de precios promedio AMBA
-mes medido vs mes anterior-

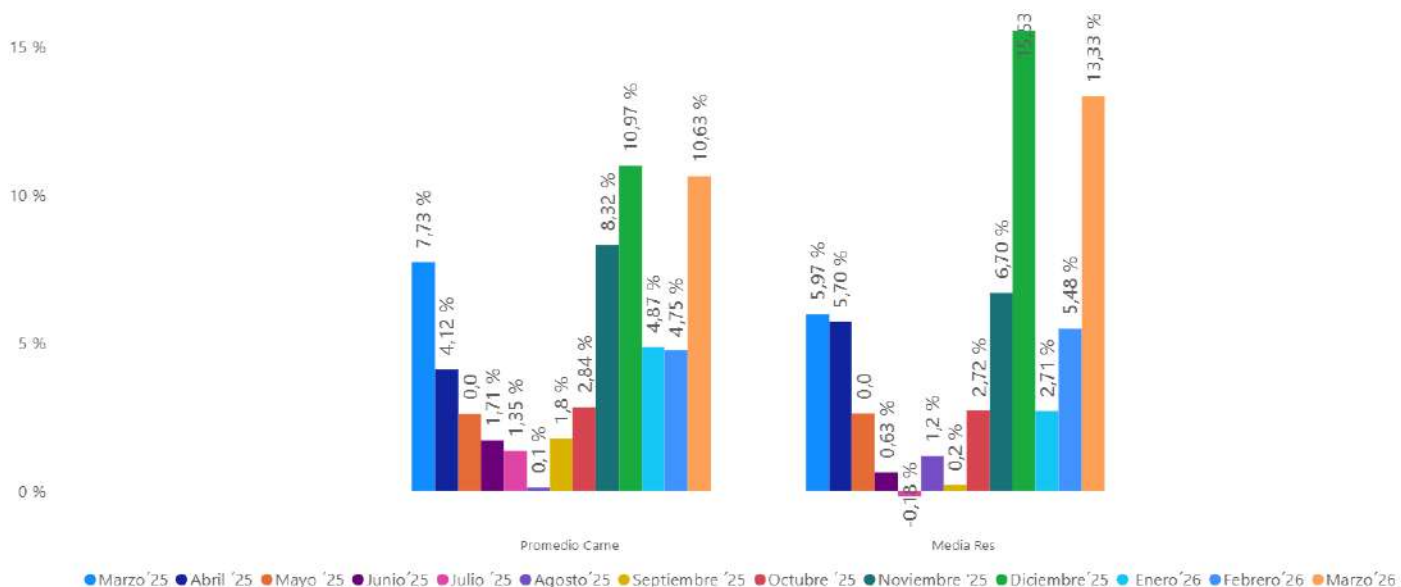


Tabla 3: Precios por cortes al consumidor en \$/Kg AMBA

Cortes	Precios			Variación %		
	Marzo'25	Febrero'26	Marzo'26	Mes ant.	X año	Año
Asado de tira	\$ 10,622	\$ 16,853	\$ 18,617	10.5%	14.06%	75.3%
Bife ancho	\$ 10,160	\$ 16,246	\$ 17,898	10.2%	16.30%	76.2%
Bife angosto	\$ 10,900	\$ 16,914	\$ 18,631	10.2%	15.79%	70.9%
Bola de lomo	\$ 11,871	\$ 17,457	\$ 19,534	11.9%	17.72%	64.5%
Carnaza común	\$ 7,381	\$ 10,210	\$ 12,012	17.7%	20.87%	62.7%
Cuadrada	\$ 12,007	\$ 17,785	\$ 19,863	11.7%	18.41%	65.4%
Cuadril	\$ 12,719	\$ 19,107	\$ 21,357	11.8%	17.91%	67.9%
Falda	\$ 6,819	\$ 10,341	\$ 11,724	13.4%	19.27%	71.9%
Lomo	\$ 16,687	\$ 25,542	\$ 27,711	8.5%	13.26%	66.1%
Nalga	\$ 13,135	\$ 19,517	\$ 21,807	11.7%	17.11%	66.0%
Osobuco	\$ 6,728	\$ 9,938	\$ 11,102	11.7%	18.37%	65.0%
Paleta	\$ 10,152	\$ 15,502	\$ 17,234	11.2%	17.57%	69.8%
Peceto	\$ 14,182	\$ 21,392	\$ 23,391	9.3%	12.21%	64.9%
Picada común	\$ 6,095	\$ 8,625	\$ 10,381	20.4%	21.48%	70.3%
Picada especial	\$ 8,594	\$ 12,947	\$ 14,154	9.3%	13.20%	64.7%
Roast beef	\$ 9,759	\$ 14,559	\$ 16,175	11.1%	17.26%	65.8%
Tapa de Nalga	\$ 10,906	\$ 16,385	\$ 18,395	12.3%	16.40%	68.7%
Vacío	\$ 12,844	\$ 20,394	\$ 22,388	9.8%	15.16%	74.3%
Colita de cuadril	\$ 13,845	\$ 21,695	\$ 24,049	10.9%	16.38%	73.7%
Matambre	\$ 11,262	\$ 17,410	\$ 18,726	7.6%	11.16%	66.3%
Tapa de Asado	\$ 10,342	\$ 15,837	\$ 17,565	10.9%	15.56%	69.8%
Tortuguita	\$ 9,706	\$ 14,899	\$ 16,718	12.2%	17.91%	72.2%
Promedio Carne	\$ 11,011	\$ 16,780	\$ 18,564	10.6%	15.89%	68.6%
Pollo	\$ 3,234	\$ 4,347	\$ 4,822	10.9%	18.51%	49.1%
Pechito de Cerdo	\$ 6,980	\$ 8,416	\$ 8,944	6.3%	8.54%	28.1%
Hamb.caseras (kg)	\$ 9,087	\$ 13,019	\$ 14,756	13.3%	16.21%	62.4%
Hamb. congel (4u.)	\$ 5,384	\$ 8,000	\$ 8,376	4.7%	8.79%	55.6%
Media Res	\$ 6,342	\$ 9,609	\$ 10,889	13.3%	19.54%	71.7%

Informe de precios mensual: Rosario

Los precios minoristas promedio de la carne vacuna en esta plaza mostraron una variación del 11.6% con respecto al mes anterior y un alza del 67.7% con respecto a marzo 2025.

El precio del pollo fresco exhibió una variación 8.6%, con respecto a febrero 2026 y un aumento interanual del 33.8%.

Por su parte, el precio del pechito de cerdo tuvo una variación del 6.9% con respecto al mes anterior y del 18.9% comparándolo a los valores registrados un año atrás.

El precio de la media res en esta plaza muestra una variación del 11.6% con respecto al mes anterior y un 62.9% versus marzo 2025.

Las mayores subas de precios en marzo 2026 en esta plaza se dieron en el osobuco (13.9%), la paleta (13.8%); y la tortuguita (13.6%). En cambio los que han sufrido menor variación en sus precios fueron el asado (8.4%), la picada común (8.8%) y el matambre 9.4%.

Gráfico 11: Cortes con mayor variación % Rosario

- Marzo '26 vs Febrero '26 -

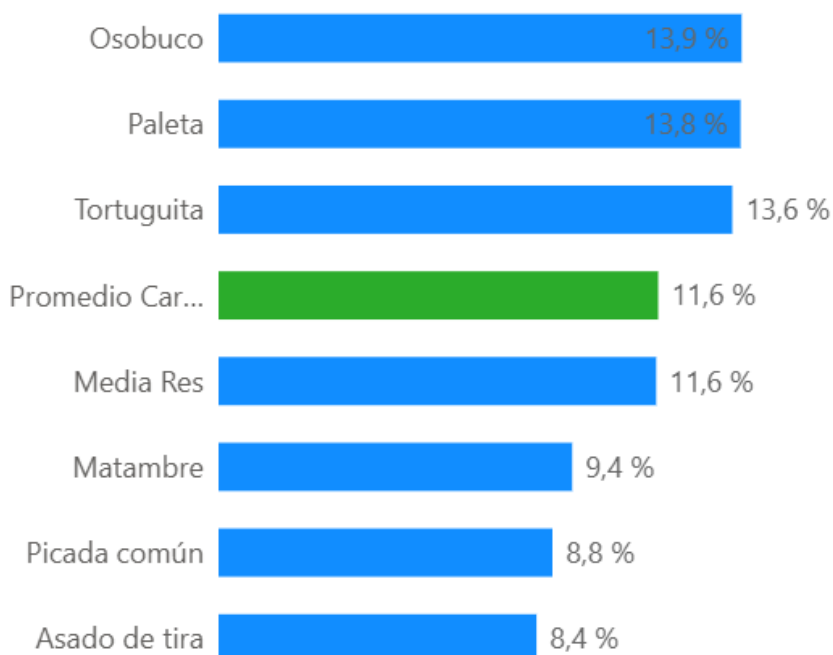


Tabla 4: Variaciones Rosario

-Marzo 2026-

Corte	Variación Mensual	Variación XM año	Variación semestral	Variación Anual
Media Res	11,6 %	18,23 %	44,2 %	62,9 %
Pechito de Cerdo	6,9 %	9,35 %	11,3 %	18,9 %
Pollo	8,6 %	17,59 %	22,3 %	33,8 %
Promedio Carne	11,6 %	19,67 %	47,5 %	67,7 %

Especialistas IPCVA:

Lic. Agustina Scarano, especialista en mercado externo.

Lic. Eugenia Brusca, especialista en mercado interno.

Tabla 5: Precios por cortes al consumidor en \$/Kg Rosario

Corte	Periodo			Variación %		
	Marzo'25	Febrero'26	Marzo'26	Mensual	X año	Año
Asado de tira	\$ 12,843	\$ 20,092	\$ 21,784	8.4%	18.14%	69.6%
Bife ancho	\$ 9,765	\$ 15,443	\$ 17,271	11.8%	22.74%	76.9%
Bife angosto	\$ 11,049	\$ 16,979	\$ 19,026	12.1%	23.24%	72.2%
Bola de lomo	\$ 12,245	\$ 18,040	\$ 20,318	12.6%	19.89%	65.9%
Carnaza común	\$ 9,883	\$ 14,846	\$ 16,632	12.0%	18.94%	68.3%
Cuadrada	\$ 12,354	\$ 18,365	\$ 20,748	13.0%	20.98%	68.0%
Cuadril	\$ 13,065	\$ 19,810	\$ 22,281	12.5%	21.90%	70.5%
Falda	\$ 8,060	\$ 12,001	\$ 13,361	11.3%	18.16%	65.8%
Lomo	\$ 15,477	\$ 23,079	\$ 25,912	12.3%	20.89%	67.4%
Nalga	\$ 12,731	\$ 19,307	\$ 21,650	12.1%	20.02%	70.1%
Oso buco	\$ 6,354	\$ 9,362	\$ 10,660	13.9%	19.22%	67.8%
Paleta	\$ 10,904	\$ 16,550	\$ 18,838	13.8%	23.15%	72.8%
Peceto	\$ 14,000	\$ 20,971	\$ 23,217	10.7%	17.09%	65.8%
Picada común	\$ 6,613	\$ 9,136	\$ 9,944	8.8%	12.85%	50.4%
Picada especial	\$ 9,616	\$ 14,190	\$ 16,040	13.0%	19.40%	66.8%
Roast beef	\$ 10,827	\$ 15,837	\$ 17,594	11.1%	16.67%	62.5%
Tapa de Nalga	\$ 11,540	\$ 17,209	\$ 19,206	11.6%	20.53%	66.4%
Vacío	\$ 13,818	\$ 21,636	\$ 23,754	9.8%	18.18%	71.9%
Colita de cuadril	\$ 13,568	\$ 20,724	\$ 23,342	12.6%	21.24%	72.0%
Matambre	\$ 12,528	\$ 18,796	\$ 20,557	9.4%	17.43%	64.1%
Tapa de Asado	\$ 11,035	\$ 16,653	\$ 18,470	10.9%	18.00%	67.4%
Tortuguita	\$ 10,242	\$ 15,341	\$ 17,429	13.6%	20.87%	70.2%
Promedio Carne	\$ 11,369	\$ 17,077	\$ 19,066	11.6%	19.67%	67.7%
Pollo	\$ 3,684	\$ 4,537	\$ 4,929	8.6%	17.59%	33.8%
Pechito de Cerdo	\$ 7,405	\$ 8,241	\$ 8,806	6.9%	9.35%	18.9%
Hamb caseras (kg)	\$ 10,143	\$ 15,671	\$ 17,114	9.2%	11.03%	68.7%
Hamburg cong. (4u.)	\$ 5,512	\$ 7,278	\$ 7,885	8.3%	11.29%	43.1%
Media Res	\$ 6,256	\$ 9,132	\$ 10,191	11.6%	18.23%	62.9%

Informe de precios mensual: Córdoba

La carne vacuna tuvo una suba del 10.3% con respecto a febrero 2026 en Córdoba durante el mes de marzo y un alza del 65.8% vs. marzo 2025.

El pollo fresco varió 4.5% con respecto al mes anterior y 36.4% vs marzo 2025. Y para el pechito de cerdo las variaciones resultaron del 6% en el mes y 24.7% durante el último año.

Por su parte la media res en esta plaza varió un 14.1% con respecto al mes anterior y 68.8% versus marzo 2025.

Los cortes con mayores variaciones en sus precios han sido en la bola de lomo (12.4%), la cuadrada (12.2%), y la falda (12.1%). En cambio el corte con menores incrementos en su precio ha sido la picada común (7.7%), la picada especial (7.2%) y el bife angosto (8.1%).

Gráfico 12: Cortes con mayor variación % Córdoba

- Marzo '26 vs Febrero '26 -

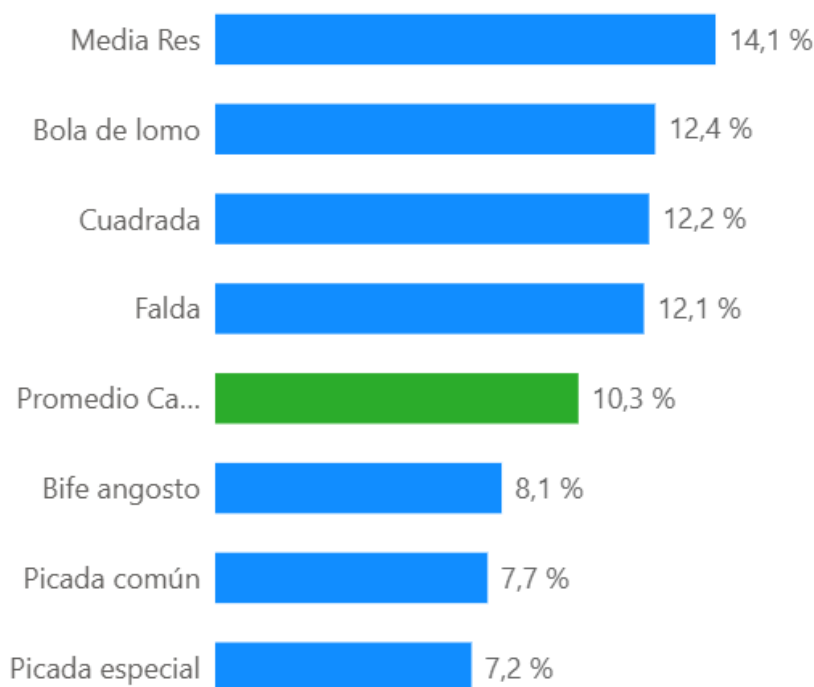


Tabla 6: Variaciones Córdoba

-Marzo 2026-

Corte	Variación Mensual	Variación X mes año	Variación semestral	Variación Anual
Media Res	14,1 %	18,75 %	53,87 %	68,8 %
Pechito de Cerdo	6,0 %	9,84 %	16,84 %	24,7 %
Pollo	4,5 %	13,82 %	28,69 %	36,4 %
Promedio Carne	10,3 %	15,04 %	47,70 %	65,8 %

Tabla 7: Precios por cortes al consumidor en \$/Kg Córdoba.

Corte	Periodo			Variación %		
	Marzo '25	Febrero '26	Marzo '26	Mensual	X año	Año
Asado de tira	\$ 11,831	\$ 18,960	\$ 20,691	9.1%	13.7%	72.4%
Bife ancho	\$ 9,858	\$ 15,433	\$ 16,720	8.3%	14.6%	61.6%
Bife angosto	\$ 10,180	\$ 15,948	\$ 17,237	8.1%	15.0%	63.3%
Bola de lomo	\$ 11,808	\$ 18,584	\$ 20,891	12.4%	17.1%	65.1%
Carnaza común	\$ 9,643	\$ 14,869	\$ 16,649	12.0%	15.1%	65.8%
Cuadrada	\$ 11,889	\$ 18,607	\$ 20,885	12.2%	16.6%	64.6%
Cuadril	\$ 12,436	\$ 19,908	\$ 22,063	10.8%	15.8%	66.3%
Falda	\$ 8,030	\$ 12,625	\$ 14,153	12.1%	15.7%	69.7%
Lomo	\$ 14,553	\$ 23,111	\$ 25,288	9.4%	15.6%	65.3%
Nalga	\$ 12,638	\$ 20,059	\$ 22,214	10.7%	16.9%	66.8%
Osobuco	\$ 6,965	\$ 10,193	\$ 11,270	10.6%	15.2%	55.9%
Paleta	\$ 10,892	\$ 17,422	\$ 19,089	9.6%	17.3%	69.9%
Peceto	\$ 13,412	\$ 21,369	\$ 23,233	8.7%	14.7%	66.5%
Picada común	\$ 7,012	\$ 10,319	\$ 11,113	7.7%	13.2%	51.0%
Picada especial	\$ 9,939	\$ 15,103	\$ 16,196	7.2%	13.5%	56.6%
Roast beef	\$ 9,716	\$ 15,005	\$ 16,580	10.5%	13.8%	61.3%
Tapa de Nalga	\$ 11,895	\$ 18,914	\$ 20,768	9.8%	13.6%	64.7%
Vacío	\$ 12,725	\$ 20,545	\$ 22,472	9.4%	13.9%	70.6%
Colita de cuadril	\$ 12,703	\$ 20,532	\$ 22,703	10.6%	15.6%	69.5%
Matambre	\$ 12,736	\$ 20,378	\$ 22,225	9.1%	13.4%	67.8%
Tapa de Asado	\$ 12,047	\$ 19,161	\$ 20,928	9.2%	11.0%	66.7%
Tortuguita	\$ 9,933	\$ 15,639	\$ 17,398	11.2%	15.7%	67.0%
Promedio Carne	\$ 11,146	\$ 17,562	\$ 19,362	10.3%	15.0%	65.8%
Pollo	\$ 3,250	\$ 4,543	\$ 4,748	4.5%	13.8%	36.4%
Pechito de Cerdo	\$ 7,296	\$ 8,483	\$ 8,991	6.0%	9.8%	24.7%
Hamburg caseras (kg)	\$ 9,228	\$ 13,858	\$ 14,479	4.5%	10.4%	53.5%
Hamburg cong (4u.)	\$ 4,860	\$ 7,054	\$ 7,814	10.8%	17.5%	65.2%
Media Res	\$ 6,256	\$ 9,544	\$ 10,892	14.1%	18.8%	68.8%

METODOLOGÍA

AMBA: 120 Puntos de Venta (PDV) distribuidos por:

1. Zona: Capital Federal 27.5% - Gran Buenos Aires 72.5%.
2. Tipo de punto de Venta: Carnicerías 80 Supermercados 40
3. Tipo de Animal: Novillito 54% - Novillo 13% - Vacas 0% - y Vaquillonas y Terneras 33%.
4. Nivel Socioeconómico: ABC 1, 19% - C2 C3, 44% - D1 D2 E, 37%.

Rosario: 45 Puntos de Venta

1. 30 carnicerías 15 supermercados
2. Novillito 27% - Novillo 4% - Vaquillonas y terneras 69%3. ABC 1 9%, C2C3 62% y DE 29%

Córdoba: 45 Puntos de Venta

1. 30 carnicerías 15 supermercados
2. Novillito 62% - Novillo 11% - Vaquillonas y terneras 27%3. ABC 1 7%, C2C3 51% y DE 42%.

Se establecieron las siguientes normas:

1. Relevar los precios en los PDV de los tipos de animales con más volumen de venta en el mismo.
2. Para todos los cortes releva el precio más bajo en ese PDV.
3. En el caso del pollo se toma el precio más bajo del pollo fresco.
4. Las carnicerías que manifestaron vender ternera se agruparon con las devaquillona.
5. Los pesos de la media res para la definición del tipo de animal se consideraron según los siguientes criterios: Más de 120 kg: vaca o novillo, entre 75 y 120 kg:vaquillona o novillito.